



# **WARSZTATY LOGOPEDYCZNE DLA RODZICÓW**

**ALEKSANDRA SŁAWIŃSKA  
ALEKSANDRA HINC-SOMINKA  
Marzec 2020r.**

# ROZWÓJ MOWY - DZIECKO 3 – LETNIE:

- rozumie to, co do niego mówimy;
- spełnia polecenia zawierające znane mu wyrazy, np. wskazuje części ciała, zabawki;
- próbuje wykonywać codzienne czynności wg podanych instrukcji słownych;
- podaje swoje imię;
- wypowiada proste zdania (nie wszystkie formy gramatyczne są prawidłowe);
- używa czasu teraźniejszego i przeszłego;
- zaczyna zadawać dużo pytań, początkowo nie są one jeszcze jasno sprecyzowane;
- w trudnych wyrazach (gdzie występują grupy spółgłoskowe) może opuszczać (pła – pchła), zastępować
- innymi dźwiękami (głudopiś – długopis) lub przestawiać sylaby (komolotywa – lokomotywa);
- dziecko słyszy i potrafi zróżnicować wymowę prawidłową, np. samolot i siałolot, jego słuch mowny (fonematyczny – odpowiedzialny za różnicowanie głosek) jest w pełni rozwinięty;
- przekształca się u dziecka typ połykania z niemowlęcego na dojrzały, co wpływa na rozwój artykulacji.



# DZIECKO 3-LETNIE ARTYKULACJA:

- artykulacja nie jest jeszcze w pełni wykształcona, ale dziecko wymawiać powinno:
- wszystkie samogłoski,
- spośród spółgłosek: [p, b, m, f, w, t, d, n, l, ś, ź, ć, dź, ń, ch, j, ł]
- głoski:
- [k / g] mogą być jeszcze zastępowane przez [t / d],
- [f / ch] mogą być zamieniane;
- [sz, rz/ż, cz, dź, s, z, c, dz] mogą być wymawiane jako [ś, ź, ć, dź];
- głoska [r] jako [l] (już nie jako [ɹ]=j).



# ROZWÓJ MOWY – DZIECKO 4 – LETNIE:

- rozumie i wykonuje polecenia (proste i złożone – do 3 elementów), również te, które zawierają wyrażenia przyimkowe z przyimkami: na, pod, do, w przed, za, obok;
- rozpoznaje kolory;
- pytane odpowiada, np. czy jest mu zimno, kiedy jest głodne/zmęczone;
- mówi o przeszłości i przyszłości;
- wypowiedzi dalej mogą być agramatyczne (ale pyta o prawidłową formę wypowiedzi);
- zadaje dużo precyzyjnych pytań;
- wykazuje ogromną chęć porozumiewania się;
- pojawiają się neologizmy dziecięce, np. mój tata to duży czytacz;
- język ulega pionizacji (zdolność do unoszenia czubka języka za górne zęby).



# DZIECKO 4 – LETNIE ARTYKULACJA:

wymawia wszystkie poprzednio wspomniane głoski:

- [p, b, m, f, w, t, d, n, l, ś, ź, ć, dź, ń, ch, j, ł]
- samogłoski
- [k g]
- [w f]
- głoski [s z c dz]\* brzmią twardo;
- głoska [r]\*\* zastępowana powinna być głoską [l]

\*Język nie powinien wsuwać się między zęby. Wymowa międzyzębowa, powinna być korygowana. Nie ustąpi samoistnie, nie jest cechą wymowy dzieci.

\*\* Jeżeli głoska [r] zastępowana jest nadal głoską [j], należy to skorygować. Tak samo, gdy pojawia się inna głoska (lub jest ona opuszczana) w wymowie dziecka.



# ROZWÓJ MOWY – DZIECKO 5 – LETNIE:

- chętnie opowiada o przebiegu jakiegoś zdarzenia;
- relacjonuje obejrzany film;
- przewiduje fakty, które mogą zaistnieć;
- w wypowiedziach uwzględnia kolejność zdarzeń, dostrzega zależności przyczynowo-skutkowe;
- pytane o znaczenie słów potrafi je wyjaśnić;
- opisuje przedmioty, podając ich cechy charakterystyczne i możliwości zastosowania;
- nieprawidłowości gramatyczne zanikają;
- dziecko dokonuje autokorekty i równie chętnie poprawia innych.



# DZIECKO 5 – LETNIE ARTYKULACJA:

- wymawia wszystkie poprzednio wspomniane głoski:
- [p, b, m, f, w, t, d, n, l, ś, ź, ć, dź, ń, ch, j, ł]
- samogłoski
- [k g]
- [w f]
- głoski [s z c dz]\* brzmią twardo;
- głoska [r] zastępowana (jeszcze) może być głoską [l]
- pojawia się zjawisko hiperpoprawności
- [sz rz cz dź]

\*Język nie powinien wsuwać się między zęby. Wymowa międzyzębowa, powinna być korygowana. Nie ustąpi samoistnie, nie jest cechą wymowy dzieci.



# ILOŚCIOWY ROZWÓJ SŁOWNIKA DZIECKA

- dzieci w 1,6 r. ż.- ok. 50 wyrazów;
- dzieci w 2 r. ż.- znają 200-300 wyrazów;
- dzieci w 3 r. ż.- 1000-1500 wyrazów;
- dzieci w 6 r. ż.- 4500- 5000 wyrazów;
- uczeń szkoły podstawowej- ok. 10 000 wyrazów.





# ROZUMIENIE MOWY PRZEZ DZIECKO

- Dziecko w wieku:
- 12 miesiąc - rozumie ok. 10 słów
- 14-16 miesiąc - ok. 50 słów
- 18 miesiąc - ok. 180 słów
- 24 miesiąc - 200- 300 słów
- 36 miesięcy - 1000-1500 słów.



Jeżeli dziecko nie wymawia niektórych dźwięków odpowiednich dla jego wieku, zastępuje je innymi głoskami lub zniekształca niektóre głoski, wskazana:

**TERAPIA LOGOPEDYCZNA**

+

**PRACA W DOMU**

=

**SUKCES**



# **ZALECANE KONSULTACJE SPECJALISTYCZNE:**

- **stomatolog,**
- **laryngolog,**
- **ortodonta.**



# KONSEKWENCJE DŁUGOTRWAŁEGO SSANIA SMOCZKA

Utrzymywanie smoczka w buzi powoduje zmniejszenie napięcia mięśni warg, nie sprzyja także właściwej pracy języka.

- 📖 Dziecko, które długo używa smoczka, może mieć kłopoty z pionizacją języka. Czubek jego nie jest odpowiednio napięty, nie unosi się do góry i wszystko to sprawia opóźnienie mowy. Właśnie to niewłaściwa pionizacja języka odpowiada za seplenienie u dzieci.
- 📖 Prawidłowo pracujący język zachowuje się w ten sposób, że koniec języka jest ułożony na podniebieniu. Należy zatroszczyć się o to, zanim dziecko zacznie wymieniać zęby mleczne na stałe. Inaczej szpary, które powstaną między zębami, mogą doprowadzić do wymowy międzyzębowej. Jest to związane z tym, że przez znaczną część czasu jest on przyciśnięty przez smoczek do dolnej części szczęki. Może też dojść do sytuacji, kiedy smoczek blokuje proces gaworzenia, jako że niemowlak zawsze ma zajętą buzię.



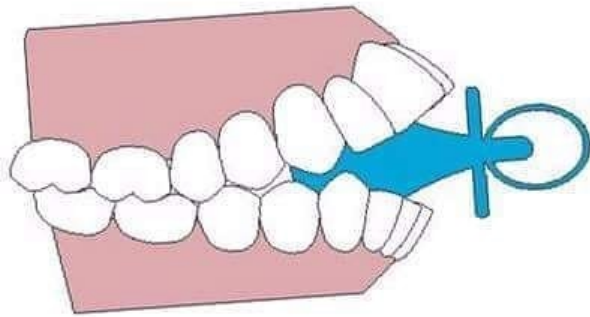
# KONSEKWENCJE DŁUGOTRWAŁEGO SSANIA SMOCZKA

- 📖 Długotrwałe używanie smoczka powoduje zmniejszenie napięcia mięśni warg, co powoduje nieprawidłową pracę mięśni artykulacyjnych. Smoczek odpowiada często również za wadę zgryzu. U takiego dziecka nie są prawidłowo wypowiedane głoski dentalizowane (czyli: s, z, c, dz, sz, ż, cz, dż).
- 📖 Wśród najczęściej pojawiających się wad zgryzu u dzieci, które używają smoczka, należą:
  - 📖 wysunięcia siekaczy górnych,
  - 📖 tyłozgryz,
  - 📖 zgryz otwarty,
  - 📖 zwężenie szczęk.

## **Butelka ze smoczkiem**

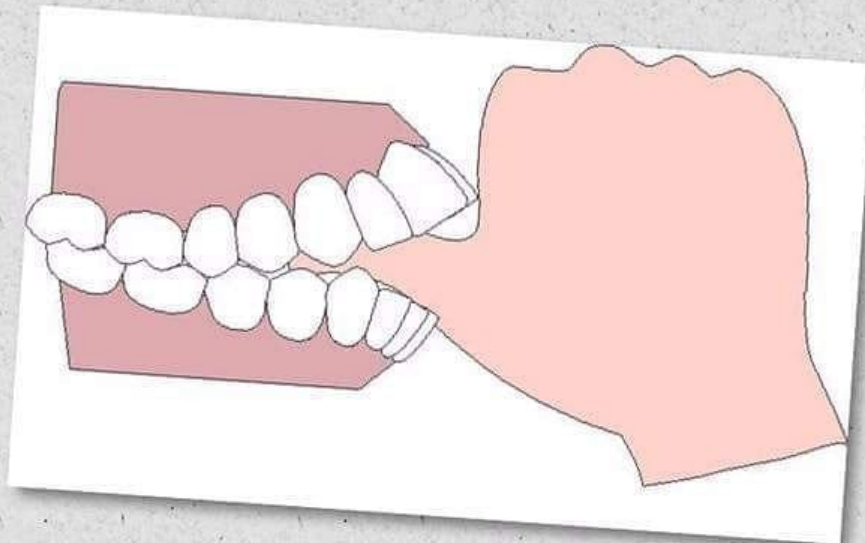
- 📖 Przedłużanie karmienia butelką lub piersią (a niekiedy długotrwałe karmienie dziecka tylko w ten sposób), opóźniony start karmienia łyżeczką i picia z kubka oraz miksowanie pokarmów dzieciom, które mają więcej niż rok, **uniemożliwia odpowiednią stymulację aparatu mowy.**
- 📖 Te same mięśnie i narządy, których używamy do żucia, gryzienia i przełykania używane są też podczas mówienia. Prawidłowa nauka jedzenia wpływa na prawidłowy rozwój wymowy.





*Kochani rodzice  
pamiętajcie...*

*Nawykowe ssanie  
smoczka i ssanie  
kciuka jest  
czynnikami  
odpowiedzialnym  
nie tylko za wady  
zgryzu ale i wady  
wymowy!*



# NEGATYWNE SKUTKI DŁUGOTRWALEGO PODAWANIA DZIECIOM MIKSOWANYCH, ROZDROBNIONYCH POKARMÓW

- przetrwały tzw. infantylny sposób połykania (czyli taki, w jaki połykają małe dzieci — z językiem wpychanym między zęby i w rezultacie wypychającym je, z półotwartą buzią),
- wady wymowy (ponieważ mięśnie i narządy artykulacyjne nie zostały odpowiednio w naturalny sposób wygimnastykowane),
- **wady zgryzu (spowodowane m.in. połykaniem infantylnym),**
- w późniejszych miesiącach/latach nadwrażliwość na pokarmy, które mają gęstą i grudkowatą konsystencję.





## JAK DZIAŁA KUBEK NIEKAPEK I BUTELKA Z DZIÓBKIEM ?

✓ **AKTYWIZUJE** odruch ssania (który stopniowo słabnie, a po 1 r.ż. wygasa)

✓ **ZATRZYMUJE** język na dnie jamy ustnej (co skutecznie uniemożliwia kształtowanie się prawidłowego sposobu połykania)

✓ **NIE WYMAGA** większej aktywności warg i policzków (co daje nam w efekcie słabe napięcie mięśniowe)

✓ **WZMAGA** nieprawidłowy nawyk oddychania przez usta





WAŻNE!  
PRÓCHNICA - PODOBNIIE JAK WSZYSTKIE  
INNE SCHORZENIA WYWOŁYWANE PRZEZ  
BAKTERIE – JEST CHOROBA ZAKAŻNĄ



# POZYCJA SPOCZYNKOWA JĘZYKA



Trening prawidłowej pozycji  
spoczynkowej języka.

Bez tego praca nad niektórymi  
wadami wymowy jest wręcz  
niemożliwa i może ciągnąć się latami.

**Szeroki język jest uniesiony i przyklejony do  
podniebienia. Usta zamknięte!**



# OD CZEGO ZACZYNAJEMY ĆWICZĄC POZYCJĘ SPOCZYNKOWĄ JĘZYKA?

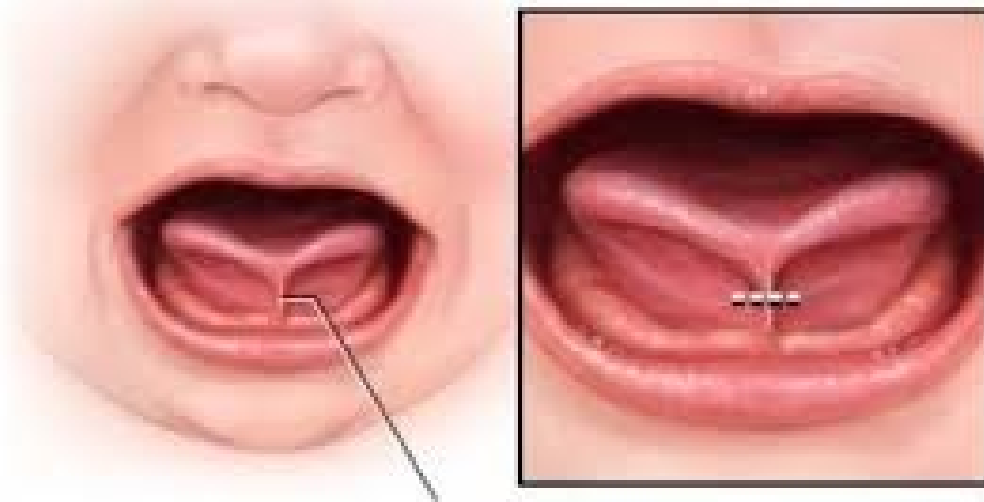
## OD USUNIĘCIA PRZYCZYNY!!!

- Jeśli dziecko ma skrócone wędzidełko, to nie uda się wypracować właściwej pozycji języka,
- Jeśli ma przerośnięty migdał, alergie, ciągłe infekcje nosa, oddycha ustami i nie ma możliwości oddechu nosem, nie uda się wyćwiczyć właściwej pozycji języka,
- Jeśli pije z butelki ze smoczkiem, z niekapka...



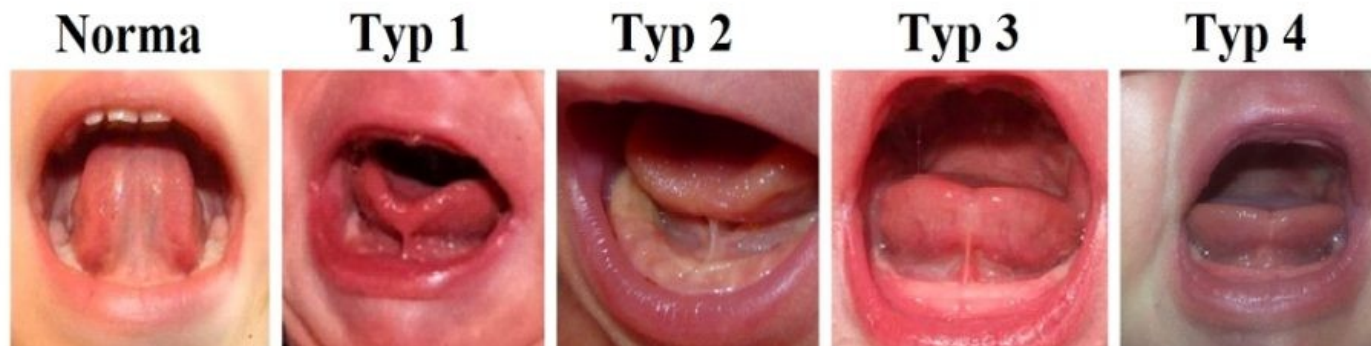
DEZDOLĘSNY ZABIEG

- PROBLEMY ZE SSANIEM
- NIEMOŻNOŚĆ POŁYKANIA W SPOSÓB DOJRZAŁY
- NIEMOŻNOŚĆ ARTYKULACJI NIEKTÓRYCH GŁOSEK.



Krótkie wędzidełko podjęzykowe.

PO ZABIEGU, MASAŻACH ORAZ ĆWICZENIACH LOGOPEDYCZNYCH JĘZYK STAJE SIĘ SPRAWNY.



## Jak wspierać ROZWÓJ MOWY dziecka od urodzenia?

1. **Mów, mów** i jeszcze raz mów **do dziecka**.

2. Nie udziwniaj wyrazów, mów **prawidłowym słownictwem**. Nawet jeśli dziecko mówi „lowel”, ty mów: „tak to rower, świetnie”.

3. Recytuj **wiersze**.

4. Śpiewaj **piosenki**.



5. **Opowiadaj** dziecku co robisz, relacjonuj czynności.

6. **Czytaj, czytaj, czytaj**: krótkie wierszyki, książeczki (od urodzenia, a nawet i wcześniej) przynajmniej 1 h dziennie.



7. Wspieraj się **ilustracjami** w książeczkach, wskazuj i mów co to jest, bawcie się **kartami obrazkowymi**: wskazuj, prezentuj, losuj, opowiadaj o nich wierszyki, śpiewaj piosenki.

8. Zadbaj by dziecko jak najczęściej widziało twoją **twarz**, gdy mówisz.



9. **Rozmawiaj z dzieckiem**, podczas czynności domowych, spacerów, zabawy, odpoczynku.

10. **Wyłącz telewizor i radio** (dziecko do 2. roku życia nie powinno mieć kontaktu z włączonym telewizorem).

11. Świadomie, celowo, w wyznaczonym czasie włączaj dziecku **muzykę**: np. klasyczną, relaksacyjną, a także płyty z krótkimi piosenkami i wierszykami.

12. **Zachęcaj dziecko do wypowiedzania się**, nawet jeśli coś wskazuje to poproś, by powiedziało co chce (nawet jedna sylaba wystarczy).

13. Ucz dziecko różnych **odgłosów** np. zwierząt, pojazdów.

14. **Bawcie się przed lustrem** w śmieszne miny, odgłosy, naśladowanie sylab, wyrazów, bawcie się mówieniem, dmuchajcie, bawcie się buzią.



# KOCHANA MAMO! KOCHANY TATO!

## POZWÓL MI ROZWIJAĆ MOWĘ!

**Nie potrzebuję tabletu,  
telewizora ani telefonu**  
– chroń mnie przed  
nadmiarem bodźców.

**Chcę chodzić na  
spacery, biegać, skakać**  
– potrzebuję tego, by  
prawidłowo się rozwijać.

**Mów do MNIE –**  
schowaj telefon,  
opowiadaj mi i patrz  
na mnie.

**Chcę mieć sprawne  
rączki** – pozwól mi ubrać się  
samodzielnie, zawiązać buty,  
wyjąć kubek, a czasem  
wybrudzić jedzeniem!

Nie chcę jeździć konno –  
**daj mi to, co lubię**, daj  
mi moje zainteresowania,  
daj mi wybór.

**Obserwuj mnie –**  
nie czekaj z wizytą u  
specjalisty, gdy coś Cię  
niepokoi.

**Daj mi czas na  
odpowiedź** - nie  
zapominaj o pauzach i  
nie odpowiadaj za mnie.

**Dziękujemy za uwagę!**

